

مهدياتان

Mahdiatane



Workshop Mahdia 2006

Rapport synthèse

Par Marie-Eve Plante

Professeurs encadrants

Philippe Poullaouec-Godinec

Stefan Tischer

Université de Montréal

20 décembre 2006

## Table des matières

Workshop Mahdia 2006 Paysage périurbain	3
Objectifs du Workshop Atelier Terrain	5
Les carrières de Mahdia -Territoire en mutation	7
Enjeux et Problématique du paysage périurbain de Mahdia	7
Analyses	9
Urbanisation	9
Diversité paysagère	10
Projet -Macro design	12
Objectifs Principaux	12
Stratégie Générale	12
Projet -Micro design	14
Le site	14
Localisation	14
Enjeux	14
Objectifs	14
Programmation	15
Bilan	17
Références	18

## Workshop Mahdia 2006 Paysage périurbain

On constate aujourd'hui que l'ensemble des villes et métropoles du monde fait face au phénomène de développement et d'étalement urbain. Les aspirations sociales, la globalisation des marchés, la migration des emplois et la spéculation foncière ne sont que quelques facteurs à la base de ce phénomène. Dans les pays Nord occidentaux, l'étalement urbain prend la forme de banlieues résidentielles, ville-dortoir la plupart du temps dissociée de la ville centre. Dans les pays émergents, l'étalement urbain est souvent délaissé par les autorités publiques. Il en résulte des bidonvilles, des «no man's land», et dans certains cas, une urbanisation qui revêt la forme de vastes zones résidentielles qui prend possession du territoire rural, côtier et naturel. Quelle que soit leur morphologie physique et sociale, cet étalement urbain effréné égruge et s'accapare le territoire de manière aléatoire.

Devant l'envergure de ce phénomène, l'aménagement des territoires périurbains devient un enjeu actuel important. Toutefois, l'intervention dans de telles situations nécessite une réflexion sur la qualité de vie des collectivités concernées, de même que sur la préservation des ressources environnementales du territoire afin d'en assurer une durabilité.



Villas près des carrières au Nord de la ligne de crête

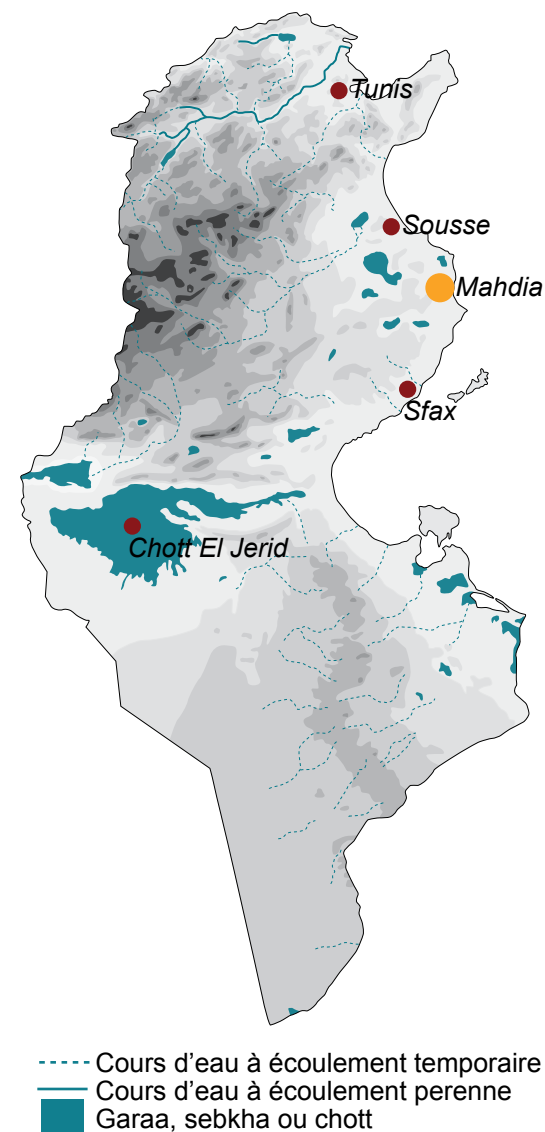


Habitation au Sud de la ligne de crête

## Workshop Mahdia 2006 Paysage périurbain

Le grand défi auquel fait face le Workshop atelier terrain de la chaire UNESCO en paysage et environnement est de mettre en œuvre des cadres de réflexion menant à des stratégies structurantes et concrètes pour les collectivités impliquées. Le 4e WAT (Workshop Atelier Terrain) de la chaire UNESCO en paysage et environnement a eu lieu, en 2006, dans la ville tunisienne de Mahdia et a porté sur la mise en valeur des carrières situées à la périphérie de la ville. Ancien port phénicien, la ville de Mahdia est riche en histoire. Par contre, elle n'est pas étrangère à la globalisation et à la mutation de son territoire. Ainsi, la prolifération du tourisme, l'oubli et la perte de certains traits locaux et de l'identité territoriale, la précarité des conditions de vie sont autant de constats qui méritent non seulement une réflexion mais des stratégies de développement concrètes et de requalification paysagère.

Le WAT convie les étudiants inscrits à un dialogue international où s'impliquent non seulement des canadiens, tunisiens, marocains, libanais, italiens, mais aussi différentes disciplines académiques. C'est ainsi que les architectes de paysages, les architectes, les urbanistes, les géographes et les spécialistes du tourisme mettent en commun leurs connaissances afin d'alimenter les réflexions sur cette coopération internationale d'architecture de paysage. Le Workshop demande donc «une sensibilisation et une compréhension des réalités environnementales et socio-économiques et culturelles d'un contexte territorial particulier» (syllabus du cours APA 4300, 2006), afin de se fixer des objectifs d'analyse, de projet et d'expérience personnelle et professionnelle.



## Objectifs du Workshop Atelier Terrain

### Analyses

Analyser les enjeux de développement, d'aménagement du territoire, de préservation et de mise en valeur du territoire périphérique de la ville de Mahdia et de ses carrières

Analyser les composantes historiques, physico-spatiales, environnementales, sociales, économiques et culturelles du territoire étudié en vue de dresser un bilan prospectif de la situation

### Proposition d'intervention

Énoncer des stratégies et des actions et esquisser des intentions de projet

Développer des habiletés à créer un programme, un concept d'intervention et un projet de paysage

Approfondir les aspects théoriques et conceptuels du projet de paysage et le processus de design

Développer une compétence d'articulation entre programmation, concept et design à différentes échelles d'intervention

### Expérience personnelle et professionnelle

Expérimenter différents modes de travail (individuel, pluridisciplinaire, charrette en groupe multiculturel)

Expérimenter une coopération internationale dans un contexte d'architecture de paysage

Ref. Syllabus du cours APA 4300  
Processus et design

Le présent rapport se veut la continuité et la conclusion d'une réflexion débutée en septembre avec la découverte du territoire tunisien, et Mahdois, par un travail de recherche préparatoire effectué par les étudiants de l'Université de Montréal.

L'expérience s'est poursuivie sur le terrain, dans la ville de Mahdia où les étudiants ont travaillé, du 16 au 25 novembre 2006, en équipe multiculturelle et multidisciplinaire, à l'élaboration d'un projet portant sur les carrières à la périphérie de la ville de Mahdia.

Le workshop a d'abord débuté par une série de conférences portant sur les problématiques de la périphérie de Mahdia et plus précisément sur les carrières. Elles ont été données par des intervenants, spécialistes locaux et professeurs de manières à enrichir les connaissances des étudiants participants sur le contexte du territoire à l'étude.

C'est donc sur les problématiques concernant le secteur périphérique de la ville et les carrières que les analyses ont été effectuées de manière à en dégager des enjeux principaux et d'élaborer des stratégies d'interventions.



Visite des carrières



Travail dans la salle des fêtes de Mahdia

## Les carrières de Mahdia -Territoire en mutation

### Enjeux et Problématique du paysage périurbain de Mahdia

La ville de Mahdia, érigée sur un ancien comptoir phénicien, est une presqu'île du littoral méditerranéen (Est) de la Tunisie. Son emplacement géographique, en plein cœur du Sahel et bordée par la Méditerranée, a toujours fait de cette ville un emplacement de choix pour la pêche, l'activité commerciale liée au port et l'agriculture. Les terres fertiles de Mahdia sont propices à la culture de l'amandier et de l'olivier. Cependant, de nombreux facteurs historiques et actuels font subir à la ville d'importantes transformations. En effet, la succession de civilisations a amené un riche patrimoine culturel et de nombreux vestiges d'époques anciennes, qui marquent le paysage mahdois et qui deviennent aujourd'hui un attrait touristique important. Qui plus est, les plages et la mer font de la ville de Mahdia une destination alléchante pour les touristes. Le remplacement par le tourisme des activités économiques traditionnelles telle la pêche et l'activité portuaire, causé en partie par la globalisation des marchés, a un impact important sur la municipalité. Les hôtels s'étant d'abord installés sur la côte, les territoires au Nord et au Sud, à l'intérieur des terres, n'échappent pas aux bouleversements touristiques et urbanistiques.



Vue sur la mer



Monument historique, la porte de la Médina

## Les carrières de Mahdia -Territoire en mutation

### Enjeux et Problématique du paysage périurbain de Mahdia

Les carrières de Mahdia, témoins de l'histoire de la ville, fournissent depuis l'Antiquité la pierre calcaire, utilisée pour édifier la ville. On dénombre environ une soixantaine de carrières sur environ vingt kilomètres de long. La plupart sont à l'abandon, bien que certaines d'entre-elles soient appropriées par l'agriculture ou l'habitat, et seulement quatre restent à ce jour exploitées.

Situées sur une ligne de crête linéaire, les carrières, par leur succession de cavités, agissent comme une interface entre le territoire agricole et les zones d'urbanisation de la ville de Mahdia. Cette ligne de crête, par sa linéarité Nord-Sud, compartimente la ville et marque les limites de son expansion Est-Ouest. Dans le contexte actuel de l'expansion urbaine, ce cordon dunaire établit les portes de la ville, puisque les principaux axes routiers menant à Mahdia le traverse.

Actuellement, l'identité des carrières est atténuée par le «no man's land» qui les ceinture. En effet, les carrières sont présentement laissées à elles-mêmes et ce délaissement a engendré un problème de lisibilité tant au niveau du site des carrières lui-même qu'au niveau des entrées de la ville. Les liens entre les carrières, la ville et le rural sont pratiquement inexistantes.

Le cadre analytique du projet se concentre sur 2 principaux volets soit la pression de développement vers la zone agricole (urbanisation autour des rocades et des pénétrantes) et les spécificités des différentes zones de carrières (Nord-Centre-Sud).



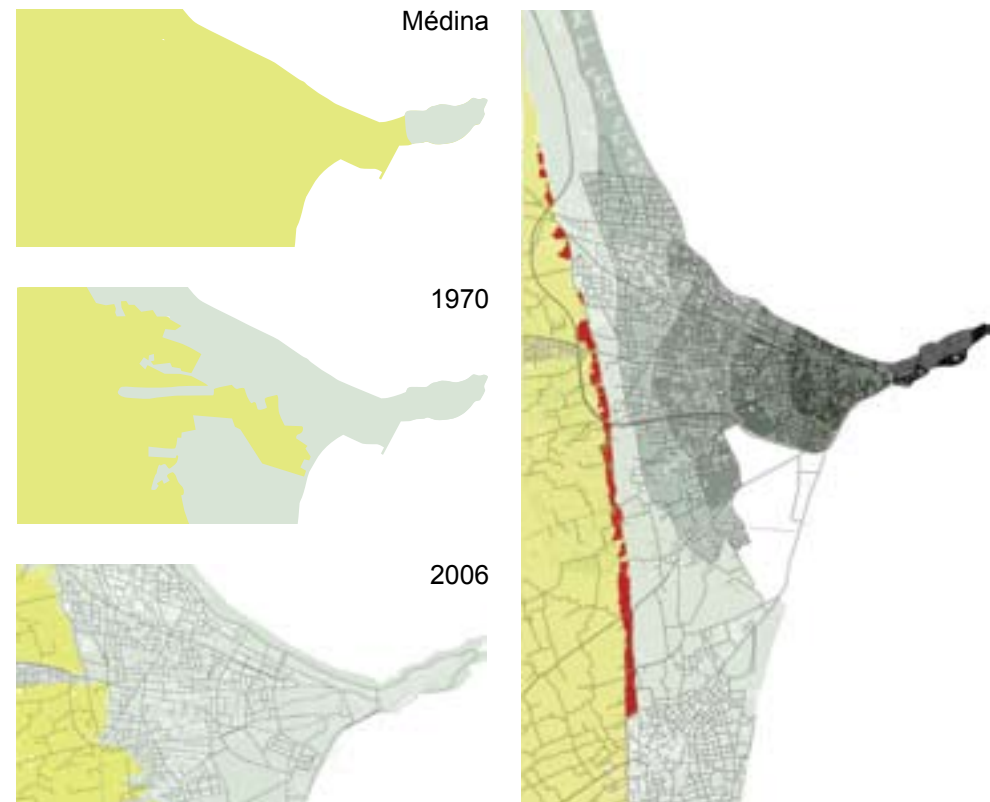


## Analyses

### Urbanisation

Comme le montre les schémas de l'évolution de l'urbanisation dans le temps, le développement de Mahdia s'est fait et évolue toujours autour des ro-cades et des pénétrantes. Les terres agricoles ont ainsi reculé devant cette urbanisation et l'espace linéaire que présente les carrières, résultat de l'exploitation des ressources de l'ancien cordon littoral grésifié, se présente aujourd'hui comme une barrière entre le rural et l'urbain, les deux visages composant la ville. D'une part, on retrouve les champs agricoles, suivant une logique organisée, orthogonale, d'une autre, on retrouve l'urbanisation, où tout part du centre et s'étend de manière radiale.

L'agriculture au sein de la communauté de Mahdia joue encore actuellement un rôle nourricier et économique. Aussi, elle a un rôle identitaire et patrimonial à jouer. Sa présence a donc une importance pour la communauté et en tant qu'unité paysagère identitaire, celle-ci demande à être bien définie, voire protégée.



## Analyses

### Diversité paysagère -Vues

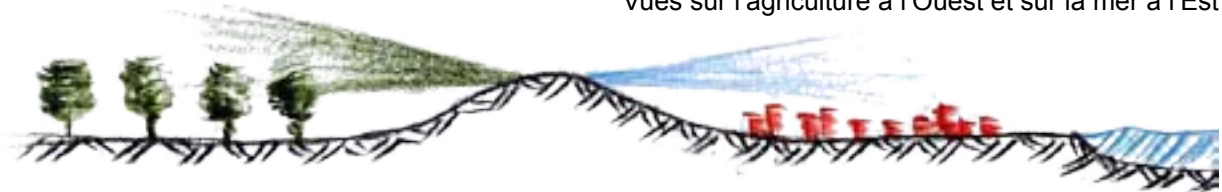
On retrouve aussi, à l'échelle du site des carrières, cette même idée de division, chaque carrière étant une entité distincte avec ses propres spécificités.

Ces spécificités peuvent s'exprimer tant au niveau des différentes vue tout au long de la ligne de crête que par la végétation qui s'y établie. La diversité des carrières s'exprime aussi par les contrastes entre les vestiges d'une exploitation artisanale et ceux de l'exploitation industrielle.

Vues sur la mer à l'Est



Vues sur l'agriculture à l'Ouest et sur la mer à l'Est



Vues sur l'agriculture à l'Ouest



## Analyses

### Diversité paysagère

-Types d'exploitation des carrières

-Types de végétation



Exploitation artisanale



Végétation spontanée



Exploitation industrielle



Agriculture

## Projet -Macro design

### Objectifs Principaux

#### Lisibilité

Utiliser les carrières pour marquer les principales entrées de la ville

Redonner une lisibilité claire des unités paysagère (agricole et urbaine)

Diriger le développement urbain selon une logique qui permet la conservation des terres agricoles

Redéfinir le chemin de la crête et le rendre continu tout au long de la ligne de crête

Mettre en valeur les spécificités des carrières

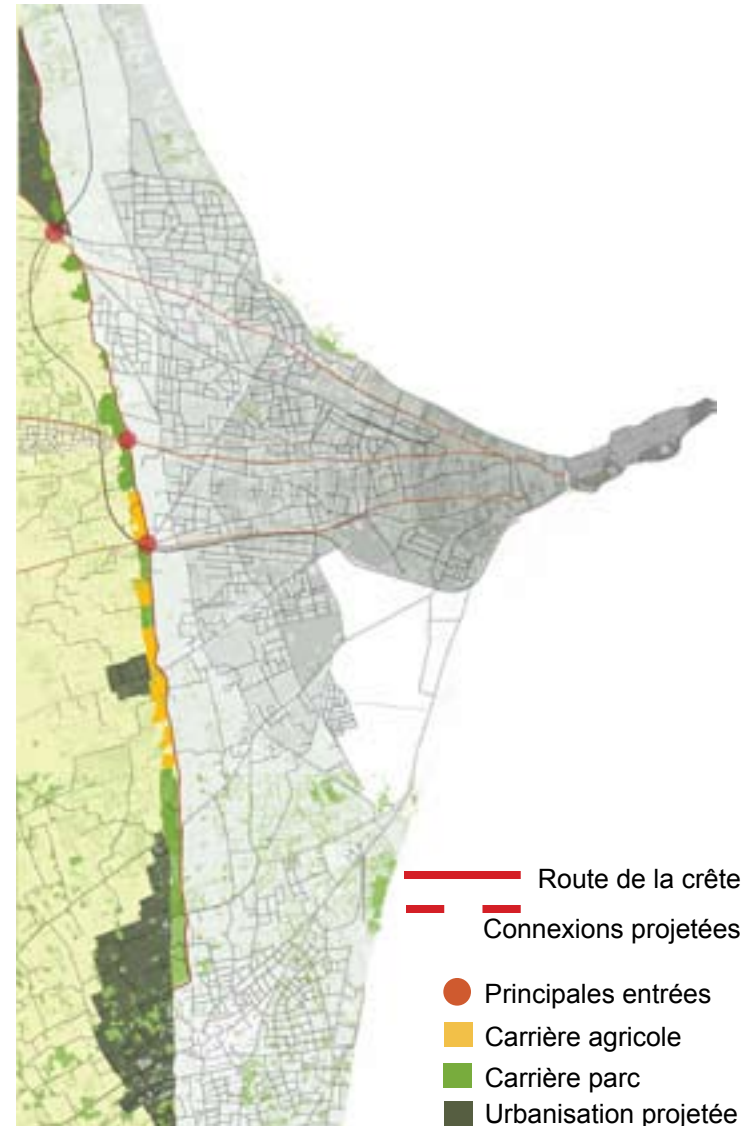
#### Viabilité

Redéfinir l'espace des carrières en milieu urbain

Favoriser leur réhabilitation en espaces agricoles ou en espaces verts publics tout en les intégrant au tissu urbain les avoisinant

### Stratégie Générale

Notre proposition suggère l'utilisation des carrières pour préserver une limite entre l'urbanisation et l'agriculture. Cette frontière à l'expansion Est-Ouest de la ville est à l'image des anciennes fortifications de la Médina et suit les tendances de développement urbain actuel qui s'oriente sur deux pôles touristiques majeurs au Nord et au Sud de la ville. Cette urbanisation projetée sous tend une urbanisation suivant cet axe Nord-Sud et la protection des terres agricoles.



## Projet -Macro design

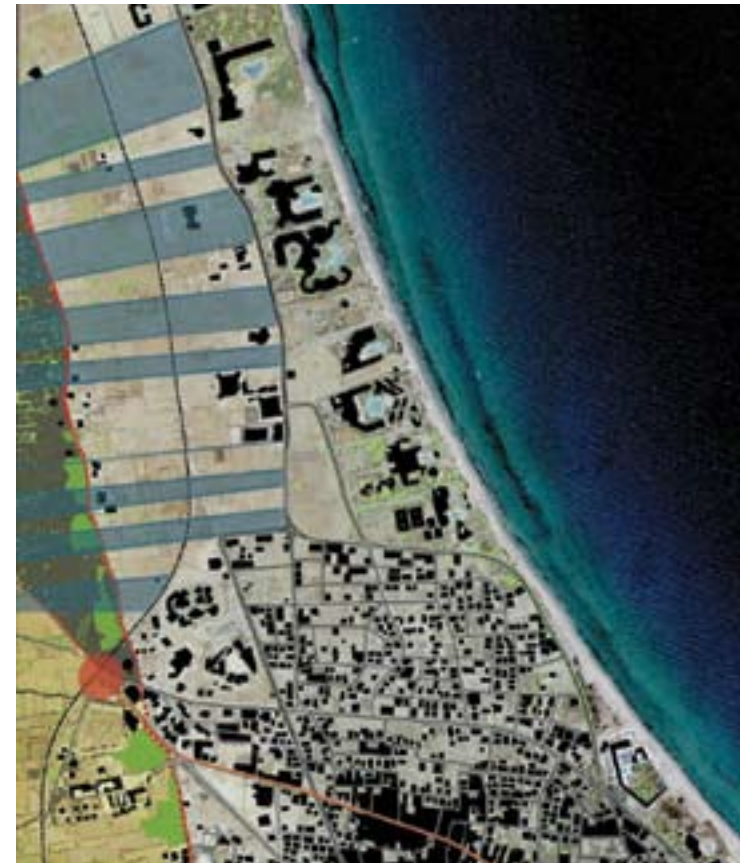
### Stratégie Générale

Cette frontière, inévitablement perméable à une urbanisation future, sera ponctuée d'endroits stratégiques à accueillir de nouveaux développements urbains tout en conservant les entités paysagères distinctes du parcours les vues qu'elles offrent sur le territoire.


Les carrières seront réhabilitées principalement en espaces verts publics ou en espaces agricoles et une nouvelle urbanisation sera intégrer dans certaines d'entres-elles.



Vue sur la mer à conserver par un lotissement pouvant intercaler des habitations dont la hauteur varie pour laisser des percées visuelles sur la mer, Au Nord de la ligne de crête



Urbanisation projetée qui suit la trame déjà établie dans la zone touristique et se poursuit dans la zone agricole en suivant le tracé des parcelles

 Zones d'urbanisation projetée

## Projet -Micro design

### Le site

#### -l'entrée Sidi Massaoud

Le site choisi se présente comme un carrefour urbain, complexe et désorganisé. Il démontre bien le passage de l'agriculture (terrains agricoles, maisons de paysans) vers l'urbanisation (zone d'habitation, station de métro, université). Il s'agit d'une entrée très importante puisqu'elle mène à la zone touristique vers laquelle se dirige la centralité de la ville.

### Localisation



### Enjeux

La ligne des crêtes est interrompue.

La route de la crête est traversée par plusieurs voies (voie ferrée, voies automobiles).

#### Objectif pour les carrières

Créer un espace public vert pour les résidents des villas, les passants (flux de passants importants du aux axes routiers se dirigeant vers la ville et à la station de train.

#### Objectif pour le carrefour

Créer un seuil pour la ville de Mahdia en utilisant la carrière qui se situe à l'entrée de la ville et qui longe la route venant du Nord (Tunis). La carrière se trouve aussi à l'intersection de cette route et de la voie ferrée.

Reconfigurer le carrefour de manière à relier deux segments de la route de la crête, ainsi que les carrières s'y rattachant, qui sont actuellement séparées par un carrefour routier et ferroviaire.

## Projet -Micro design

Programmation pour la carrière non-aménagée présente sur le site

Accentuer le caractère compartimenté du site en intensifiant les différentes ambiances et les différentes expériences sensorielles propre à chaque micro-espaces existant.

Moyens: accentuer les contrastes faisant ainsi ressortir les particularités.

Contrastes présents sur le site:

chants des oiseaux très intense dans la zone "oasis, calme de la carrière désertique.

Contraste fort d'ombre et de lumière dû à la topographie et aux cavités.

Vert des végétaux versus l'orangé de la pierre.

Utiliser la forme que crée les micro-espaces comme guide du design.



Plan



Coupe

## Projet -Micro design



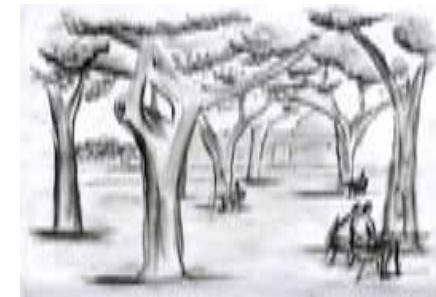
Vue dirigée vers la Mosquée

### Programmation pour le carrefour et l'entrée de la ville

Afin de joindre les deux bouts de la ligne des crêtes, éloignés par les constructions qui se trouvent tout autour de la résidence Sidi Massoud, la route de crête va retrouver sa continuité grâce à des événements qui vont ponctuer cette promenade.

Pour relier celle-ci à l'autre bout de la ville, la route historique enjambera, grâce à une passerelle, le chemin de fer, avant de descendre la pente et de pénétrer la place publique de la résidence Sidi Massoud. Cette place rappelle, avec ses ficus, son café et la mosquée, la place du Caire de la Médina de Mahdia.

### Cheminement de la carrière à la place centrale du nouveau carrefour





## Références

LABAIED, Hachemi, Le gouvernorat de Mahdia, patrimoine, environnement et développement, Tunis 2005, 376p.

MABROUK, Alia et CHLEIFA Hamza, Khedija, Mahdia une vie, Sagittaire Éditions, 2005, 95p.

O.N.U., École d'architecture de Nante, Une médina en transformation, travaux d'étudiants à Mahdia

République Tunisienne, Gouvernorat de Mahdia, Étude socio-économique de la ville de Mahdia, mai 1998.

République tunisienne, Ministère de l'environnement et de l'aménagement du territoire, Étude du schéma directeur d'aménagement de l'agglomération de Mahdia, Phase 1, Septembre 1995, 96p.

UNESCO, Développement urbain durable en zone côtière, Mahdia, Tunisie 21-24 juin 1999, Paris, UNESCO 2000, 1999, 225p.

[www.unesco-paysage.umontreal.ca](http://www.unesco-paysage.umontreal.ca)

Syllabus du cours APA 4300 Processus et Design